

衛生局 2025 年 3 月 21 日消息

本澳新冠病毒持續活躍 呼籲居民加強注意防範

衛生局表示，春季是呼吸道傳染病的好發季節，本澳現時新冠病毒持續活躍，呼籲居民加強注意防範，尤其高風險人士包括長者、患有嚴重慢性基礎病、免疫力低下的人士應儘快完成接種 JN.1 新冠疫苗，感染後儘早就醫使用抗病毒藥物治療，同時呼籲居民加強注意個人衛生，若有發燒、咳嗽等呼吸道症狀時，身體抵抗力便會下降，外出時應佩戴口罩，以預防重疊感染其他呼吸道傳染病，避免病情加重，並可減少疾病傳播。

根據兩間醫院流感樣疾病監測資料顯示，最近 1 周（2025 年第 11 周）急診求診人數平均每日約有 1,333 人次（成人約 1,020 人次，兒童約 313 人次），與前 4 周（2025 年第 7 至 10 周）期間平均每日 1,221 人次比較，上升 9.2%；而最近 1 周流感樣病例就診平均每日約有 108 人次（成人約 40 人次，兒童約 68 人次），與前 4 周期間平均每日 78 人次比較，上升 38.5%；反映目前本澳急性呼吸道傳染病傳播仍然活躍。根據實驗室監測數據，新冠病毒的陽性率自今年第 9 周開始上升，由 13.7% 上升至最近 1 周的 42.6%，增加約 2 倍，預期新冠病毒將繼續活躍一段時間。

流感樣群集性感染事件方面，2025 年至今錄得 78 宗群集性流感樣疾病事件，其中 13 宗由新冠病毒引起群集性感染，發生在院舍，衛生局已按院舍支援機制為院舍提供適切醫療服務，為適用對象處方抗病毒藥物。其餘群集性感染包括 29 宗由甲型流感病毒引起，5 宗由乙型流感病毒引起，13 宗其他呼吸道病原體引起，其餘 18 宗未能確定病原體。

本澳本年至今暫未有錄得新冠病毒危重及死亡病例。由於長者、患有嚴重慢性基礎病、免疫力低下的高風險人士感染後出現重症乃至死亡的風險較高，衛生局提醒加強注意防範，建議高風險人士儘快完成接種 JN.1 新冠疫苗。值得指出的是，抗新冠病毒藥物的治療可阻斷病毒複製，感染新冠病毒後 5 日內服用抗病毒藥物，可有效降低重症及死亡發生的風險，倘高風險人士出現發熱或呼吸道症狀等疑似新

冠症狀時，及時進行抗原檢測，陽性者儘快到醫院和衛生中心就診，以便及早獲得抗病毒藥物，並按醫生指示服用抗病毒藥物治療。

另外，今（21）日接獲3宗新冠病毒群集性感染報告，具體如下：

第一宗，患者是位於澳門馬交石斜坡的澳門護老院（福海）3名院友，均為女性；

第二宗，患者是位於燒灰爐巷的海星中學 P2A 班 5 名學生，均為女性；

第三宗，患者是位於路環石排灣蝴蝶谷大馬路的恩暉長者綜合服務中心 4 名院友，2 男 2 女。

上述患者 3 月 17 日起出現發熱及咳嗽等上呼吸道症狀，大部分患者進行新冠病毒快速抗原檢測結果呈陽性，初步判斷由新冠病毒感染引起群集性感染。以上患者目前情況穩定，無重症或其他嚴重併發症情況。衛生局會密切監察和跟進感染或未感染人士的健康情況，有關場所已按既定指引加強執行清潔消毒和保持室內空氣流通等感染控制措施，並嚴格實施患病人士隔離的規定。

衛生局提醒，為減少患上流感或其他上呼吸道傳染性疾病，應採取以下措施：

1. 每年接種季節性流感疫苗；
2. 及時接種建議的新冠疫苗；
3. 確保自己及家人睡眠充足，飲食均衡以及勤做運動；
4. 保持良好的個人衛生習慣，勤洗手；
5. 打噴嚏或咳嗽時應用紙巾掩住口鼻，用紙巾包好痰涎及分泌物，放入有蓋的垃圾桶內，及儘快洗手；沒有紙巾時應用肘部掩住口鼻，而不應用手掌掩住口鼻；
6. 保持空氣流通及良好的環境衛生；
7. 避免前往人多擠迫的地方；
8. 凡有感冒病徵、需要照顧病人及進入醫院及診所的人士，都應戴上口罩；
9. 如有不適，及時就診及留在家中休息，若症狀加重必須儘快就醫。





圖文包:

1. 高風險人群儘快接種 JN.1 疫苗

**JN.1 新冠疫苗保護力更強
有效降低重症死亡風險**


衛生局針對現時流行的新冠病毒變異株，向6個月或以上居民提供新型的 JN.1 單價 mRNA 新冠疫苗。

建議以下高風險人士儘快接種：


-  50歲或以上人士
-  慢性病人 / 免疫力低下人士
-  孕婦
-  前線醫務人員

▶ 請即預約接種

更多接種詳情，請參閱《JN.1 新冠疫苗各年齡組的最新接種建議》圖文包。



更新日期：2024.11.26


澳門特別行政區政府衛生局
Serviços de Saúde do Governo da Região Administrativa Especial de Macau

2. 佩戴口罩預防呼吸道疾病傳播圖文包



The infographic features a teal background with a white heart icon and a stethoscope on the left. The main title is in large, bold, dark blue characters. A central illustration shows a white, fluffy character with large black eyes and red cheeks, looking confused with question marks around its head, holding a blue surgical mask. The text is presented in white and light blue speech bubbles.

健康解碼

佩戴口罩 預防呼吸道疾病傳播

患上流感、
新冠或其他
呼吸道傳染
病時，點解
要戴口罩？

1. 患病時身體免疫力下降，為避免重疊感染其他呼吸道傳染病，加重或延長病程，應戴好口罩保護自己。
2. 顧己及人，戴口罩可減少將病毒傳播給家人和朋友。

新聞局
Gabinete de
Comunicação Social

資料來源

衛生局
Serviços de Saúde



幾時應該戴口罩？




1. 當出現發熱、肌痛、咽痛、咳嗽、流涕等流感樣症狀時；



2.  個人新冠病毒等呼吸道病毒檢測呈陽性時；

3. 進入醫療機構、老人和康復院舍時；



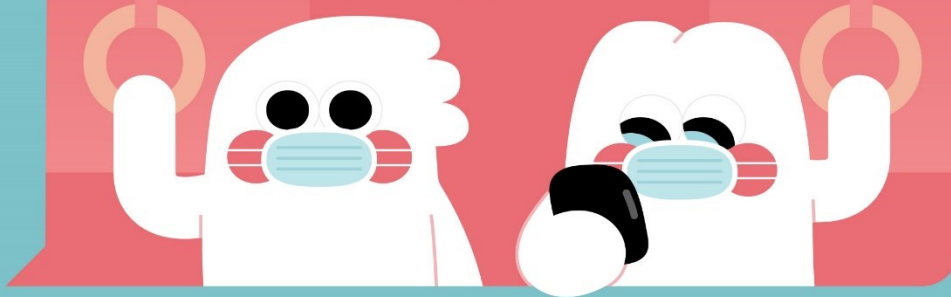
4.  工作場所、托兒所及非高等教育機構出現群集感染時。

※ 其他情況可因應個人健康狀況和風險，自行決定是否需要戴口罩。





坐飛機、搭巴士或集體交通工具時，要戴口罩嗎？



由於集體交通工具的乘客較為密集，有利於呼吸道傳染病的傳播，因此：

1. 建議3歲或以上人士佩戴口罩，以保護自己免受感染，尤其是在流感高峰期時。
2. 當個人出現發熱、肌痛、咽痛、咳嗽、流涕等流感樣症狀時，應佩戴口罩，預防疾病傳播。

