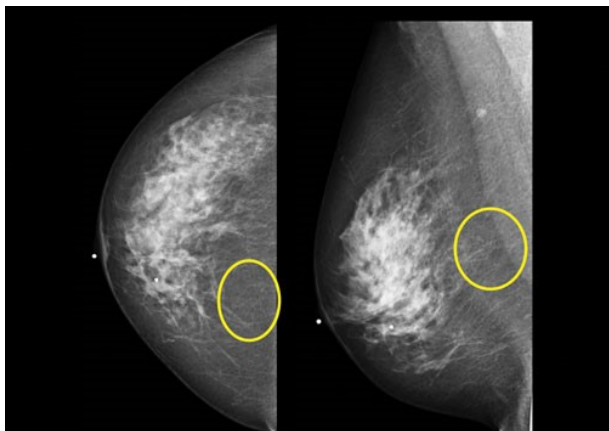


## 一. 治療的目的及適應症

乳腺攝影立體定位切片，目的是要偵測乳房的顯微鈣化灶。臨床上當乳房組織有不正常且密集的顯微鈣化點時，但在超聲波下又沒有明確腫塊的情況下，便可利用此項目進行切片檢查，予以病理化驗，為再進一步治療給予有效的方案。其適應症為病灶部位用手觸摸不到，且在超聲波導引下也不易看出的病變位置，如微小鈣化、密度不對稱、結構扭曲等。



## 二. 執行檢查治療的人員

本檢查由有乳腺介入放射學專業技能的放射科醫生負責施行，在放射科以乳房 X 綫照片引導下進行乳房活檢。

## 三. 術前注意事項

- 無特別禁食、禁水或禁藥的要求。
- 治療當天穿著輕便的外衣褲。
- 如果求診者懷疑可能或已經懷孕，請事先通知放射科職員。
- 正在服用抗凝血等相關藥物也應告知醫護人員。

## 四. 如何做檢查

- 在預約檢查當天前來影像報告中心進行登記。
- 您將會與影像科醫生會面，並詳細予以解釋手術的步驟以及相關治療的風險和益處。及後您需於在知情/接受治療同意書上簽字。
- 治療中，您將安置於乳腺病變組織在上方的側臥體位。
- 在活組織切片取樣前、中、後檢驗期間。乳房會被儀器局部壓平，並以 X 光攝影下立體定位計算鈣化點病灶之座標與深度位置。
- 在無菌操作下，對乳腺部位進行消毒及局部麻醉。
- 在乳腺目標部位上作一小切口(約 0.5CM)，將粗針(常用 8G)插入乳腺，以真空吸附切片方式取出足夠量

具代表性之病灶標本。

- 有需要時，會在相應的活檢部位植入小金屬標記作定位用途，為給予日後作進一步的治療。
- 完成操作後，取出針頭。
- 加壓及包紮傷口。

## 五. 術後注意事項



- 一般情況下，檢查後用紗布按壓穿刺針口乳腺皮膚約 15 分鐘，後再予以彈性繃帶加壓包紮 24 小時。
- 術後測量血壓、脈搏無異常，及無任何不適症狀，可離院回家。
- 大部份檢查者當天可恢復正常生活及工作。

## 六. 康復指導

- 一般情況下，治療後 24 小時內患

- 側上肢請不要提舉重物或做劇烈運動，其他日常生活活動不受影響。
- 如無特殊要求，可以正常飲食。
  - 活組織檢查後會用敷料、彈性繃帶覆蓋加壓傷口，幫助止血、消腫；彈性繃帶請於 24 小時後拆除，並於 2-3 天內保持傷口潔淨及乾爽，及後可將傷口小敷料除掉。
  - 活組織乳腺切片部位皮膚可能會出現輕微瘀青、腫脹、不適及有少量滲出。
  - 如有需要，可以乳房敷冰袋，減輕腫脹和瘀青，請勿直接以冰塊觸碰皮膚。
  - 如有需要，可服用不含阿斯匹林的處方止痛藥。

## 七. 如有下列情況，請致電醫生

- 乳腺切口部位皮膚出血。
- 乳腺切口部位皮膚出現腫大、發紅、發熱或有滲出流出。
- 藥物無法舒緩痛楚。

參考資料:

- The Hong Kong Society of Interventional Radiology  
(<http://www.hksir.org.hk>)



澳門特別行政區政府衛生局  
Governo da Região Administrativa Especial de Macau  
Serviços de Saúde  
仁伯爵綜合醫院  
Centro Hospitalar Conde de São Januário



## 乳腺攝影立體定位切片

( Stereotactic Breast Biopsy )

### 患者須知手冊



澳門仁伯爵綜合醫院

影像科

最後更新：2023 年 7 月

下次更新：2025 年 7 月